

Arbetskraftsundersökningen i augusti 2003

Labour Force Survey: August 2003

I korta drag

Arbetslösheten allt högre

Antalet arbetslösa ökade enligt säsongrensade data mellan juli och augusti 2003. Jämfört med augusti 2002 har antalet arbetslösa ökat med 56 000 personer och uppgick i augusti 2003 till 241 000 ($\pm 15\ 000$) personer eller 5,4 (± 0.4) procent av arbetskraften. Ökningen har skett både bland män och kvinnor och huvudsakligen i åldersgruppen 25-54 år.

En förklaring till ökningen av antalet arbetslösa kan vara att antalet deltagare i konjunkturberoende arbetsmarknadspolitiska program har minskat. Enligt statistik från AMS var antalet deltagare i dessa program 75 000 i slutet av augusti, vilket är 28 000 färre än i augusti 2002.

Långtidsarbetslösa, dvs. personer som varit arbetslösa mer än sex månader, har ökat och utgjorde knappt en tredjedel av antalet arbetslösa i augusti.

Sysselsatta

Antalet sysselsatta minskade enligt säsongrensade data mellan juli och augusti i år medan förändringen på ett års sikt ligger inom den statistiska felmarginalen. Antalet sysselsatta var i augusti i år 4 258 000 ($\pm 31\ 000$) jämfört med 4 282 000 i augusti i fjol. Sysselsättningen har dock minskat både bland män och kvinnor i åldrarna 25-54 år. Tidsbegränsat anställda kvinnor har minskat med 30 000. Antalet sysselsatta inom industrin uppgick i augusti i år till 723 000 ($\pm 19\ 000$), vilket är 33 000 färre än i augusti 2002.

Arbetade timmar

Det genomsnittliga antalet utförda arbetstimmar per vecka på hela arbetsmarknaden uppgick i augusti i år till 107,5 ($\pm 1,7$) miljoner, jämfört med 113,1 miljoner timmar i augusti i fjol. En stor del av skillnaden kan förklaras av olikheter i semesteruttag mellan åren.

Undersysselsatta

Antalet personer som av arbetsmarknadsskäl arbetar mindre än de skulle vilja (undersysselsatta) uppgick i augusti i år till 231 000 ($\pm 17\ 000$) personer. Jämfört med augusti i fjol är det är ingen statistiskt säkerställd förändring.



Statistiska centralbyrån
Statistics Sweden

Margareta Henkel, SCB, tfn 08-506 943 49, margareta.henkel@scb.se

Statistiken har producerats av SCB, som ansvarar för officiell statistik inom området.

ISSN 0082-0237 Serie AM – Arbetsmarknad 10 SM 0309. Utkom den 18 september 2003.
Tidigare publicering: Se avsnittet Fakta om statistiken.
Utgivare av Statistiska meddelanden är Svante Öberg, SCB.

För män har däremot undersysselsättningen ökat med 14 000 jämfört med augusti förra året.

Latent arbetssökande

Antalet personer som velat och kunnat arbeta, men som inte sökt arbete, inklusive heltidsstuderande som sökt arbete (latent arbetssökande) uppgick i augusti till 108 000 ($\pm 12\ 000$). Delgruppen heltidsstuderande som sökt arbete har minskat med 11 000 och uppgick i augusti i år till 25 000 ($\pm 6\ 000$) personer. I internationell statistik förs dessa personer till gruppen arbetslösa.

Augusti 2003 jämfört med augusti 2002

1000-tal	Augusti 2002		Augusti 2003	
	Antal	%	Antal	%
Arbetskraften	4 467 ± 29	78,8	4 499 ± 30	78,8
Sysselsatta	4 282 ± 30	75,5	4 258 ± 31	74,6
Personer i arbete	3 017 ± 40		2 888 ± 41	
Arbetslösa	185 ± 13	4,1	241 ± 15	5,4
Ej i arbetskraften	1 203 ± 29		1 207 ± 30	
Befolkningen	5 670		5 706	

Arbetskraften och sysselsatta i procent av befolkningen

Arbetslösa i procent av arbetskraften

Skattningarna redovisas med osäkerhetstal

Se närmare avsnittet Statistikens tillförlitlighet

Arbetsförmedlingarnas verksamhetsstatistik

I nedanstående tabell redovisas antalet personer i arbetsmarknadspolitiska program administrerade av AMS (vid månads slut) och antalet personer berörda av varsel om driftsinskränkningar (totalt under månaden). Tabellen visar även antalet lediga platser, dels nyanmälda under månaden, dels kvarstående vid månads slut. Uppgifterna kommer från Arbetsmarknadsstyrelsen (AMS).

	Augusti 2002	Augusti 2003
Personer i utbildning och särskilda arbeten m.m.¹⁾		
Arbetsmarknadsutbildning inkl förberedande utb.	23 800	17 200
Start av näringsverksamhet	7 400	4 500
Datortek	3 700	1 900
Kommunalt program, ungdomar under 20 år	2 000	1 100
Ungdomsgaranti ungdomar 20-24 år	3 100	1 700
Arbetslivsinriktad rehabilitering	5 700	3 900
Allmänt anställningsstöd	2 900	3 600
Förstärkt anställningsstöd, 2-4 årsinskrivna.	11 800	10 900
Särskilt anställningsstöd personer över 57 år	1 800	1 500
Aktiviteter inom vägledning och platsförmedling	22 500	21 000
Projekt med arbetsmarknadspolitisk inriktning ²	2 500	500
Arbetspraktik	15 400	7 000
Övriga program (bl.a. program som upphört) ¹	0	-
Samhall ³	25 000	23 100
Anställning med lönebidrag	55 300	57 100
Offentligt skyddat arbete	6 100	6 100
Personer berörda av varsel om driftsinskränkningar		
Uppsägningar	4 900	5 000
Permitteringar	0	0
Förkortad arbetsvecka	-	0
Antal lediga platser		
Nyanmälda under månaden med mer än 10 dagars varaktighet	36 000	28 600
-därav i tillverkningsarbete	3 300	2 300
Kvarstående vid månads slut med mer än 10 dagars varaktighet	23 600	17 400

1) Se närmare AMS pressmeddelande 2003-09-05

2) Nytt program januari 2001. Fr.o.m 2002 ingår friårslediga.

3) Uppgifterna avser juli då uppgift för augusti saknas vid pressläggningstidpunkten.

Innehåll

Tabeller	5
Tabellförteckning.....	5
Teckenförklaring.....	5
Diagram.....	6
1. Sysselsatta (1000-tal) 1990-2003, månadsvis.....	6
2. Sysselsatta (1000-tal) månadsvis, augusti 2001 – augusti 2003	6
3. Arbetslösa (1000-tal) 1990-2003, månadsvis	7
4. Arbetslösa (1000-tal) månadsvis, augusti 2001 – augusti 2003	7
5. Andel sysselsatta, arbetslösa resp. ej i arbetskraften inom olika åldersgrupper, augusti 2003.....	8
6. Personer ej i arbetskraften fördelade efter huvudsaklig verksamhet, augusti 2003	8
7. Antal sysselsatta inom olika näringsgrenar, augusti 2003	9
8. Antal anställda efter sektor samt företagare och medhjälpande familjemedlemmar efter kön, augusti 2003	10
9. Antal fast respektive tidsbegränsat anställda efter kön, augusti 2003	10
Fakta om statistiken.....	11
Detta omfattar statistiken	11
Definitioner och förklaringar	12
Så görs statistiken	14
Statistikens tillförlitlighet.....	14
Bra att veta.....	15
Annan statistik	15
In English.....	16
Summary	16
List of terms.....	16

Tabeller

Tabellförteckning

Tabell 1

Befolkningen i åldern 16-64 år efter arbetskraftstillhörighet, kön, ålder och barninnehav samt relativa arbetslöshets- och arbetskraftstal för samma kategorier.

Tabell 2

Sysselsatta fördelade efter anknytningsgrad till arbetsmarknaden och vanligen arbetad tid samt efter kön och ålder.

Tabell 3

Totalt antal arbetstimmar per vecka för personer i arbete fördelade efter kön, sektortillhörighet för anställda samt efter näringsgren.

Tabell 4

Anställda som arbetat mer än vanligt under referensveckan i huvudsysslan p.g.a. övertid/mertid fördelade efter vanligen arbetad tid och kön.

Tabell 5

Antal personer (1000-tal) efter arbetskraftstillhörighet jämfört med föregående månad och på ett års sikt. Osäkerhetstal för nivå- och förändringsskattningar.

Tabell 6

Relativa arbetskrafts-, frånvaro- och arbetslöshetstal för olika kategorier jämfört med föregående månad och på ett års sikt. Osäkerhetstal för nivå- och förändringsskattningar.

Tabell 7

Medelarbetstid och totalt antal arbetstimmar per vecka för olika kategorier jämfört med föregående månad och på ett års sikt.

Teckenförklaring

Explanation of symbols

–	Intet finns att redovisa	Magnitude nil
0	Mindre än 0,5 av enheten	Magnitude less than half of unit
..	Uppgift inte tillgänglig eller alltför osäker för att anges	Data not available or too uncertain to be published
.	Uppgift kan inte förekomma	Category not applicable

AKU Augusti 2003

Tabell 1 Befolkningen i åldern 16-64 år efter arbetskraftstillhörighet, kön och ålder samt relativa arbetslöshets- och arbetskraftstal för samma kategorier

Uppgifterna redovisas med osäkerhetstal

Kön	I arbetskraften (1000-tal)				Ej i arbets- kraften (1000-tal)	Relativt arbets- löshets- tal (%)	Relativt arbets- krafts- tal (%)
	Ålder	Syssel- satta	Därav frånva- rande ¹	Arbets- lösa			
Båda könen							
16-19 år	142 ± 11	22 ± 5	16 ± 5	158 ± 11	276 ± 11	10.1 ± 2.8	36.5 ± 2.6
20-24 år	325 ± 13	77 ± 9	35 ± 6	360 ± 12	154 ± 12	9.8 ± 1.7	70.0 ± 2.3
25-34 år	931 ± 15	334 ± 18	64 ± 8	996 ± 14	173 ± 14	6.4 ± 0.8	85.2 ± 1.2
35-44 år	1071 ± 13	379 ± 18	54 ± 7	1125 ± 13	136 ± 13	4.8 ± 0.6	89.2 ± 1.0
45-54 år	1003 ± 11	314 ± 17	39 ± 7	1042 ± 11	142 ± 11	3.8 ± 0.6	88.0 ± 0.9
55-59 år	501 ± 9	160 ± 12	17 ± 4	518 ± 9	131 ± 8	3.2 ± 0.9	79.8 ± 1.3
60-64 år	285 ± 10	85 ± 9	16 ± 4	301 ± 10	196 ± 9	5.3 ± 1.4	60.5 ± 1.8
Samtliga	4258 ± 31	1370 ± 36	241 ± 15	4499 ± 30	1207 ± 30	5.4 ± 0.3	78.8 ± 0.5
Män							
16-19 år	65 ± 8	11 ± 3	7 ± 3	72 ± 8	148 ± 8	10.0 ± 4.1	32.9 ± 3.5
20-24 år	174 ± 9	36 ± 6	22 ± 5	197 ± 8	68 ± 8	11.4 ± 2.4	74.4 ± 3.1
25-34 år	491 ± 10	154 ± 13	38 ± 6	530 ± 10	65 ± 10	7.2 ± 1.1	89.1 ± 1.6
35-44 år	558 ± 9	168 ± 13	26 ± 5	583 ± 9	61 ± 9	4.4 ± 0.8	90.6 ± 1.4
45-54 år	514 ± 8	144 ± 12	24 ± 5	538 ± 8	61 ± 8	4.4 ± 1.0	89.8 ± 1.3
55-59 år	253 ± 7	70 ± 8	11 ± 4	264 ± 7	62 ± 6	4.2 ± 1.4	80.9 ± 2.0
60-64 år	155 ± 8	44 ± 7	10 ± 3	165 ± 8	85 ± 7	6.0 ± 2.1	66.1 ± 2.8
Samtliga	2211 ± 22	627 ± 25	138 ± 11	2349 ± 21	549 ± 21	5.9 ± 0.5	81.1 ± 0.7
Män med barn under 7 år							
	387	130	23	409	31	5.6	92.9
Kvinnor							
16-19 år	77 ± 8	11 ± 4	9 ± 3	86 ± 8	128 ± 8	10.2 ± 3.8	40.2 ± 3.8
20-24 år	150 ± 9	41 ± 6	13 ± 4	163 ± 9	87 ± 9	7.9 ± 2.3	65.3 ± 3.4
25-34 år	440 ± 11	179 ± 12	26 ± 5	466 ± 11	108 ± 11	5.5 ± 1.1	81.1 ± 1.9
35-44 år	513 ± 9	212 ± 13	28 ± 5	541 ± 9	75 ± 9	5.2 ± 0.9	87.8 ± 1.5
45-54 år	489 ± 7	170 ± 12	15 ± 4	504 ± 7	81 ± 7	3.1 ± 0.7	86.2 ± 1.2
55-59 år	248 ± 6	89 ± 9	6 ± 2	254 ± 6	69 ± 5	2.2 ± 1.0	78.7 ± 1.7
60-64 år	129 ± 6	41 ± 6	6 ± 3	136 ± 6	111 ± 6	4.5 ± 1.9	54.9 ± 2.4
Samtliga	2047 ± 21	743 ± 25	103 ± 10	2149 ± 21	658 ± 21	4.8 ± 0.4	76.6 ± 0.8
Kvinnor med barn under 7 år							
	370	189	26	395	93	6.5	80.9

1) Frånvarande hela referensveckan.

AKU Augusti 2003

Tabell 2 Sysselsatta fördelade efter anknytningsgrad till arbetsmarknaden och vanligen arbetad tid samt efter kön och ålder

Kön	Sysselsatta (1000-tal)									
	Ålder	Fast anställda	Tidsbe-gränsat anställda	Summa anställda	Företagare samt med-hjälpande fam medl	Summa sysselsatta	Därav			
1-19 tim							20-34 tim	1-34 tim	35-tim	
Båda könen										
	16-19 år	31	106	137	5	142	51	36	87	54
	20-24 år	168	147	316	9	325	30	61	91	230
	25-34 år	713	162	875	56	931	34	135	169	759
	35-44 år	871	87	957	113	1071	15	185	200	866
	45-54 år	835	55	890	113	1003	12	150	162	840
	55-59 år	422	20	443	58	501	9	86	95	406
	60-64 år	222	17	238	46	285	21	71	92	192
	Samtliga	3262	595	3856	401	4258	172	724	895	3349
Män										
	16-19 år	14	48	62	3	65	17	14	32	33
	20-24 år	99	69	168	7	174	12	15	27	146
	25-34 år	380	70	450	41	491	11	30	41	448
	35-44 år	442	31	472	85	558	3	34	37	519
	45-54 år	399	25	425	89	514	4	27	31	483
	55-59 år	202	8	211	42	253	1	19	20	232
	60-64 år	112	5	117	38	155	10	20	30	125
	Samtliga	1649	257	1906	305	2211	59	159	218	1986
Kvinnor										
	16-19 år	16	58	75	2	77	33	22	55	21
	20-24 år	69	79	148	2	150	18	46	64	85
	25-34 år	333	92	425	15	440	23	105	128	311
	35-44 år	429	56	485	28	513	13	151	163	347
	45-54 år	435	30	465	24	489	8	123	131	358
	55-59 år	220	12	232	16	248	7	67	74	173
	60-64 år	109	11	121	9	129	10	51	62	67
	Samtliga	1612	338	1950	96	2047	113	565	677	1363

AKU Augusti 2003

Tabell 3 Totalt antal arbetstimmar per vecka för personer i arbete fördelade efter kön, sektortillhörighet för anställda samt efter näringsgren. Miljoner timmar.

Näringsgren Kod enligt SNI2002 ¹		Samtliga personer i arbete			Därav anställda		
		Båda könen	Män	Kvinnor	Samtliga	Offentlig sektor	Privat sektor
01,02,05	Jordbr,skogsbr o fiske	4.2	3.6	0.6	1.0	0.1	1.0
10-37, 40-41 därav	Tillv, utv av mineral o energiprod	19.0	14.9	4.1	17.5	0.1	17.4
28-35	Verkstadsindustri	8.5	7.1	1.4	8.0	0.0	8.0
45	Byggverksamhet	6.6	6.2	0.5	5.1	0.7	4.4
50-52, 60-64	Handel o kommunikationer	21.9	15.1	6.8	18.1	0.1	18.0
65-67, 70-72,74	Finansiell verksamhet, företagstjänster	15.0	9.5	5.5	12.7	0.3	12.4
73-80 ¹	Utbildning, forskning	10.1	2.9	7.2	10.0	8.1	1.9
85 ¹	Vård och omsorg	14.9	2.7	12.2	14.6	12.6	2.0
55, 90-93,95	Personl och kulturella tjänster, renhållning	9.7	5.1	4.6	7.3	0.9	6.5
75,99	Off förvaltning, mm	5.9	3.2	2.7	5.9	5.8	0.0
	Summa	107.5	63.4	44.2	92.3	28.6	63.6

1)From. april 2003 används den reviderade standarden SNI 2002, vilket medför bristande jämförbarhet med tidigare publicerade uppgifter för kod 80 (utbildningsväsendet) och kod 85.

Tabell 4 Anställda som arbetat mer än vanligt under referensveckan i huvudsysslan p g a övertid/mertid fördelade efter vanligen arbetad tid och kön

Vanligen arbetad tid (huvudsyssla + ev bisyssla)	Samtliga anställda (1000-tal)	Därav med övertid/ mertid (1000-tal)	Relativt övertids-/ mertidstal (2) i procent av (1)	Övertid/ mertid 1000-tal timmar
Kön	(1)	(2)		
1 timme -				
Båda könen	3843	234	6.1	2205
Män	1900	149	7.9	1377
Kvinnor	1944	85	4.4	829
1-34 timmar				
Båda könen	820	52	6.3	606
Män	174	13	7.2	181
Kvinnor	646	39	6.1	426
35 timmar -				
Båda könen	3023	183	6.0	1599
Män	1725	137	7.9	1196
Kvinnor	1298	46	3.5	403

AKU Augusti 2003

Tabell 5 Antal personer efter arbetskraftstillhörighet jämfört med föregående månad och på ett års sikt. Osäkerhetstal för nivå- och förändringsskattningar

Kategori	Antal personer (1000-tal)			Osäkerhetstal (1000-tal) för			
	Aug 02	Jul 03	Aug 03	Förändringen Aug 02- Aug 03	Jul 03- Aug 03	Nivån Aug 03	
I arbetskraften	4467	4622	4499	35	43	30	
Män	2320	2397	2349	25	30	21	
Kvinnor	2147	2226	2149	25	30	21	
Sysselsatta	4282	4391	4258	36	43	31	
Män	2214	2275	2211	26	31	22	
Kvinnor	2068	2116	2047	25	30	21	
Män med barn under 7 år	390	392	387	
Kvinnor med barn under 7 år	366	373	370	
Ålder							
16-24 år	466	558	467	19	23	16	
25-54 år	3058	3044	3005	27	32	23	
55-64 år	757	788	786	15	18	13	
Vanligen arbetad tid							
1-19 timmar	167	135	172	18	21	15	
20-34 timmar	730	748	724	32	38	27	
35- timmar	3372	3495	3349	42	50	35	
Näringsgren (enl SNI2002¹)							
Sysselsatta inom:							
01,02,05	Jordbr, skogsbr o fiske	97	91	93	12	14	10
10-37, 40-41 därav	Tillv, utv av mineral o engeriprod	756	747	723	22	26	19
28-35	Verkstadsindustri	356	353	333	14	17	12
45	Byggverksamhet	232	261	234	16	19	13
50-52, 60-64	Handel o kommunikationer	799	851	810	27	32	23
65-67, 70-72,74	Finansiell verksamhet, företagstjänster	606	601	601	24	28	20
73,80 ¹	Utbildning, forskning	377	478	499	26	31	22
85 ¹	Vård och omsorg	810	758	695	28	33	24
55, 90-93,95	Personl o kulturella tjänster, renhållning	348	364	355	22	27	19
75.99	Off förvaltning, mm	253	236	244	19	23	16

1) From. april 2003 används den reviderade standarden SNI 2002, vilket medför bristande jämförbarhet med tidigare publicerade uppgifter för kod 80 (utbildningsväsendet) och kod 85.

AKU Augusti 2003

Tabell 5 forts

Kategori	Antal personer (1000-tal)			Osäkerhetstal (1000-tal) för		
	Aug 02	Jul 03	Aug 03	Förändringen Aug 02- Aug 03	Nivån Jul 03- Aug 03	Nivån Aug 03
Anknytningsgrad till arbetsmarknaden						
Anställda	3861	3991	3856	39	48	34
Fast	3242	3271	3262	38	48	34
Tidsbegränsat	619	720	595	31	36	25
Företagare	409	389	391	24	31	22
Medhjälpande familje- medlemmar	12	11	11	4	5	4
Sektor (anställda)						
Offentlig sektor	1326	1354	1332
Privat sektor	2533	2635	2521	40	50	35
Undersysselsatta						
Personer som arbetar mindre än de skulle vilja göra p g a arbetsmarknadsskäl	228	225	231	20	24	17
Frånvarande från arbetet						
Hela veckan	1265	2205	1370	46	50	36
därav p g a arbets- tidens förläggning eller helg	22	20	24
Del av veckan	691	552	652
därav p g a arbets- tidens förläggning eller helg	248	187	221
I arbete						
Män	1650	1205	1584	38	42	29
Kvinnor	1367	981	1304	37	40	28
Arbetslösa						
Män	106	121	138	15	16	11
Kvinnor	79	110	103	13	14	10
Ålder						
16-24 år	42	64	51	10	10	7
25-54 år	117	135	157	17	17	12
55-64 år	26	33	33	8	8	6

AKU Augusti 2003

Tabell 5 forts

Kategori	Antal personer (1000-tal)			Osäkerhetstal (1000-tal) för		
	Aug 02	Jul 03	Aug 03	Förändringen Aug 02- Aug 03	Nivån Jul 03- Aug 03	Nivån Aug 03
Arbetslösas tidigare arbetskraftstillhörighet						
Nyinträdande	16	23	19
Återinträdande	33	54	43
Började söka arbete omedelbart efter föregående arbetes slut	136	153	178
därav slutade p g a drifts- och personalinskränkning	43	52	57
Arbetslöshetstidens längd						
Sökt arbete						
mindre än 14 veckor	107	128	133
14-26 veckor	32	33	30
27- veckor	42	65	70
Uppgift saknas	4	5	7
Latent arbetssökande¹	107	106	108	14	17	12
därav heltidsstuderande som sökt arbete	35	25	25
Ej i arbetskraften	1203	1080	1207	35	43	30
Män	561	500	549	25	30	21
Kvinnor	642	580	658	25	30	21
Studerande heltid	352	145	303
Hemarbetande	49	53	63
Ålders-, tjänste- och förtidspensionärer ²	83	73	71
Sjuka ²	381	412	402
Arbete utomlands	32	27	31
Vistelse utomlands	18	12	14
Övriga	289	356	319

1) Personer ej i arbetskraften som velat och kunnat ta arbete referensveckan.

2) Förtidspension av hälsoskäl ingår i gruppen sjuka.

AKU Augusti 2003

Tabell 6 Relativa arbetskrafts-, frånvaro- och arbetslöshetstal för olika kategorier jämfört med föregående månad och på ett års sikt. Osäkerhetstal för nivå- och förändringsskattningar

Kategori	År, månad			Osäkerhetstal		
				Förändringen		Nivån
	Aug 02	Jul 03	Aug 03	Aug 02- Aug 03	Jul 03- Aug 03	Aug 03
Relativa arbetskraftstal	78.8	81.1	78.8	0.6	0.7	0.5
Män	80.5	82.7	81.1	0.9	1.0	0.7
Kvinnor	77.0	79.3	76.6	0.9	1.1	0.8
Män med barn under 7 år	91.4	92.1	92.9
Kvinnor med barn under 7 år	82.3	80.9	80.9
Ålder						
16-24 år	54.5	65.8	54.7	2.0	2.4	1.7
25-54 år	87.5	88.0	87.5	0.7	0.9	0.6
55-64 år	70.7	71.8	71.4	1.3	1.5	1.1
Relativa frånvarotal	29.5	50.2	32.2	1.0	1.1	0.8
Män	25.5	47.0	28.4	1.4	1.6	1.1
Kvinnor	33.9	53.6	36.3	1.5	1.7	1.2
Relativa arbetslöshetstal	4.1	5.0	5.4	0.4	0.5	0.3
Män	4.6	5.1	5.9	0.6	0.6	0.5
Kvinnor	3.7	4.9	4.8	0.6	0.6	0.4
Ålder						
16-24 år	8.2	10.2	9.9	1.9	2.0	1.4
25-54 år	3.7	4.2	5.0	0.5	0.5	0.4
55-64 år	3.4	4.0	4.0	1.0	1.0	0.7
Sysselsättnings- intensitet¹	75.5	77.0	74.6	0.6	0.8	0.5
Män	76.9	78.5	76.3	0.9	1.1	0.8
Kvinnor	74.1	75.4	72.9	0.9	1.1	0.8
Män med barn under 7 år	88.2	89.1	87.7
Kvinnor med barn under 7 år	78.9	75.6	75.7
Ålder						
16-24 år	50.0	59.0	49.2	2.0	2.4	1.7
25-54 år	84.3	84.2	83.2	0.8	0.9	0.6
55-64 år	68.3	69.0	68.6	1.3	1.6	1.1

1) Andelen sysselsatta i procent av befolkningen.

AKU Augusti 2003

Tabell 7 Medelarbets­tid och totalt antal arbetstimmar per vecka för olika kategorier jämfört med föregående månad och på ett års sikt

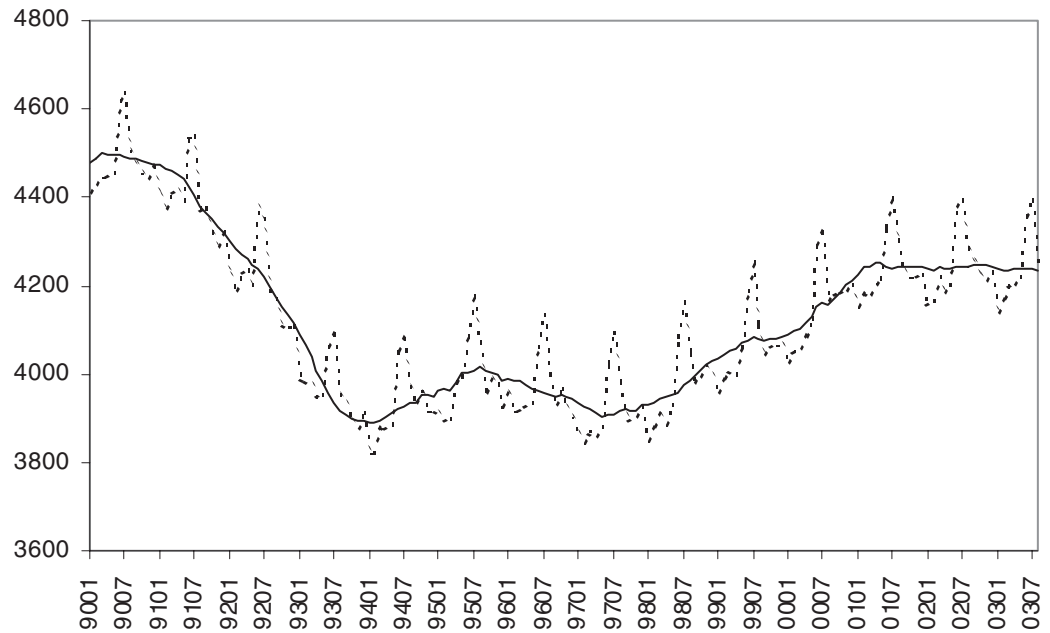
Kategori	Aug 02	Jul 03	Aug 03
Medelarbets­tid för personer i arbete (timmar)	37.5	36.5	37.2
Män	40.4	38.8	40.0
Kvinnor	34.0	33.6	33.8
Män med barn under 7 år	41.0	39.4	40.2
Kvinnor med barn under 7 år	31.8	30.1	31.8
Båda könen			
Anställda inom jordbruk	40.7	36.9	40.3
inom övriga	36.5	35.6	36.3
Företagare inom jordbruk	59.4	55.3	52.5
inom övriga	42.7	41.0	43.6
Totalt antal arbetstimmar (miljoner timmar)	113.1	79.8	107.5
Män	66.6	46.8	63.4
Kvinnor	46.4	33.0	44.2
Inom näringsgren (enl SNI2002 ¹)			
01,02,05 Jordbr,skogsbr o fiske	4.7	3.8	4.2
10-37, Tillv, utv av mineral	20.8	12.3	19.0
40-41 o energiprod			
därav			
28-35 Verkstadsindustri	9.7	5.3	8.5
45 Byggverksamhet	7.0	5.5	6.6
50-52, Handel o	22.5	18.6	21.9
60-64 kommunikationer			
65-67, Finansiell verksamhet,	15.7	10.5	15.0
70-72,74 företagstjänster			
73,80 ¹ Utbildning, forskning	8.3	3.2	10.1
85 ¹ Vård och omsorg	17.8	14.0	14.9
55, Personl o kulturella	9.7	8.1	9.7
90-93,95 tjänster, renhållning			
75,99 Off förvaltning, mm	6.5	3.8	5.9
Anställda	97.2	67.8	92.3
Offentlig sektor	29.8	19.6	28.6
Privat sektor	67.3	48.1	63.6
Företagare och medhjäl­pande familje­medlemmar	15.9	12.1	15.2

1)From. april 2003 används den reviderade standarden SNI 2002, vilket medför bristande jämförbarhet med tidigare publicerade uppgifter för kod 80 (utbildningsväsendet) och kod 85.

Diagram

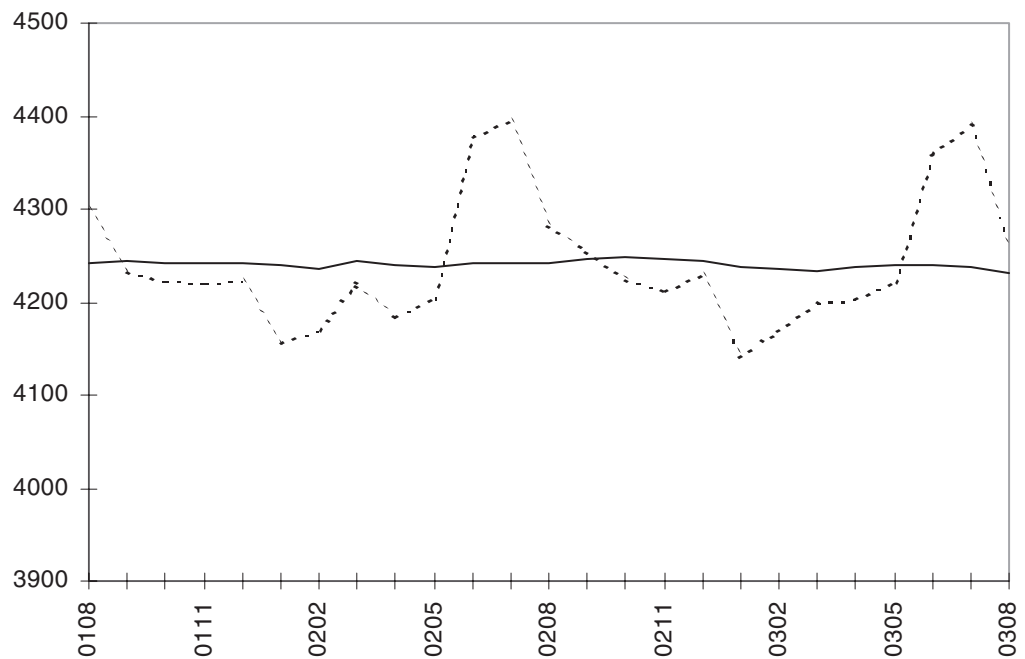
1. Sysselsatta (1000-tal) 1990-2003, månadsvis

1. Employed (thousands) 1990-2003, monthly



2. Sysselsatta (1000-tal) månadsvis, augusti 2001 – augusti 2003

2. Employed (thousands) monthly, August 2001 – August 2003

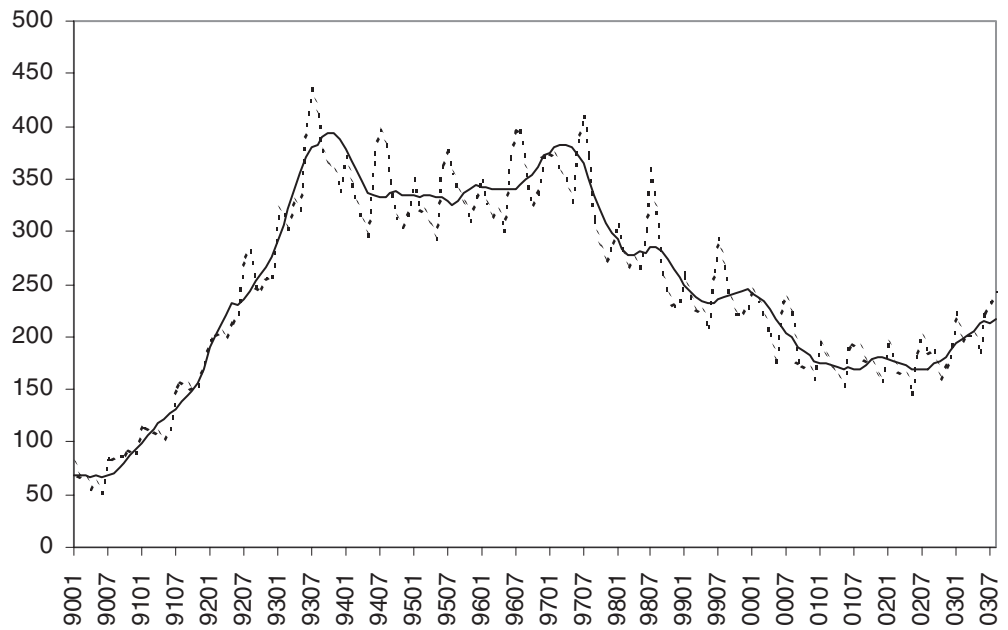


..... Ursprungliga värden

———— Säsongrensade värden

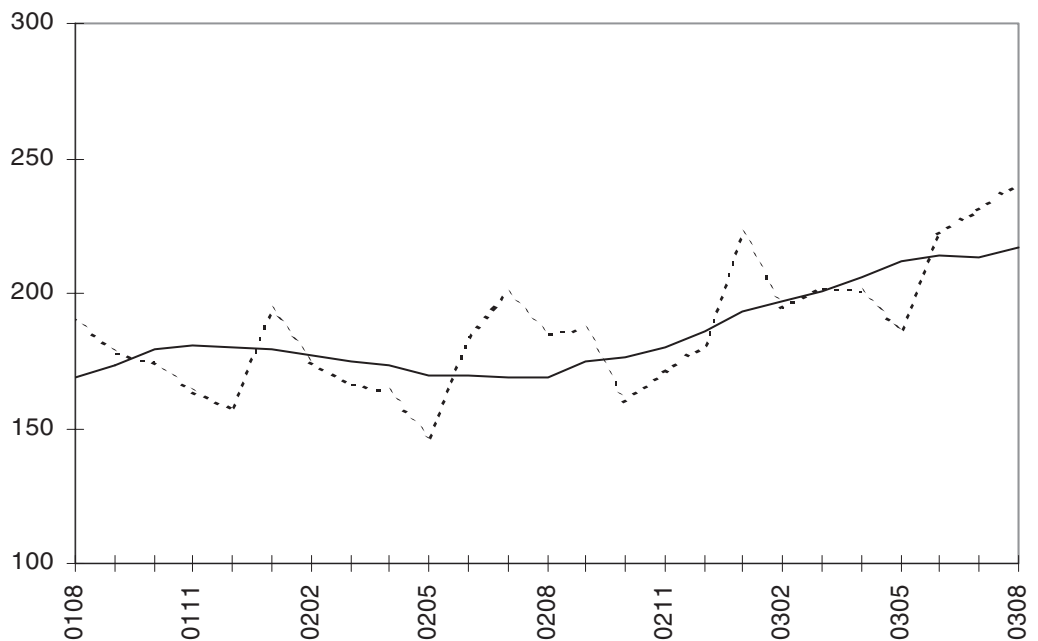
3. Arbetslösa (1000-tal) 1990-2003, månadsvis

3. Unemployed (thousands) 1990-2003, monthly



4. Arbetslösa (1000-tal) månadsvis, augusti 2001 – augusti 2003

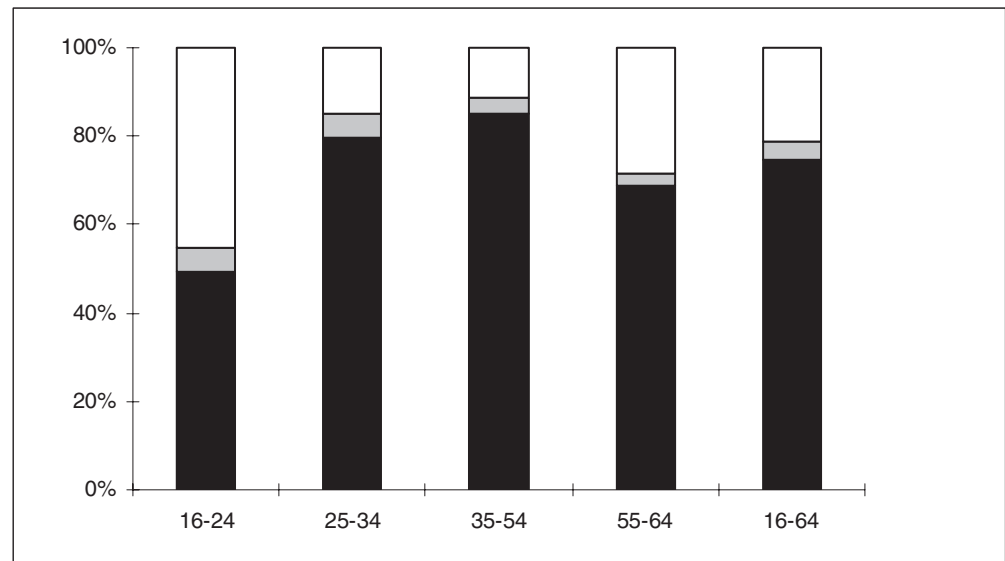
4. Unemployed (thousands) monthly, August 2001 – August 2003



..... Ursprungliga värden
 _____ Säsongrensade värden

5. Andel sysselsatta, arbetslösa resp. ej i arbetskraften inom olika åldersgrupper, augusti 2003

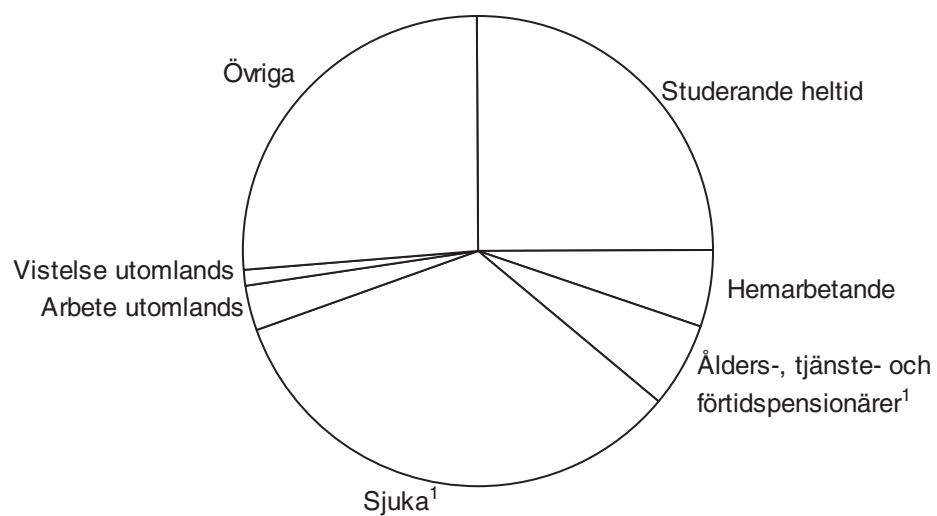
5. Per cent employed, unemployed and not in the labour force within different age groups, August 2003



■ Sysselsatta ■ Arbetslösa □ Ej i arbetskraften

6. Personer ej i arbetskraften fördelade efter huvudsaklig verksamhet, augusti 2003

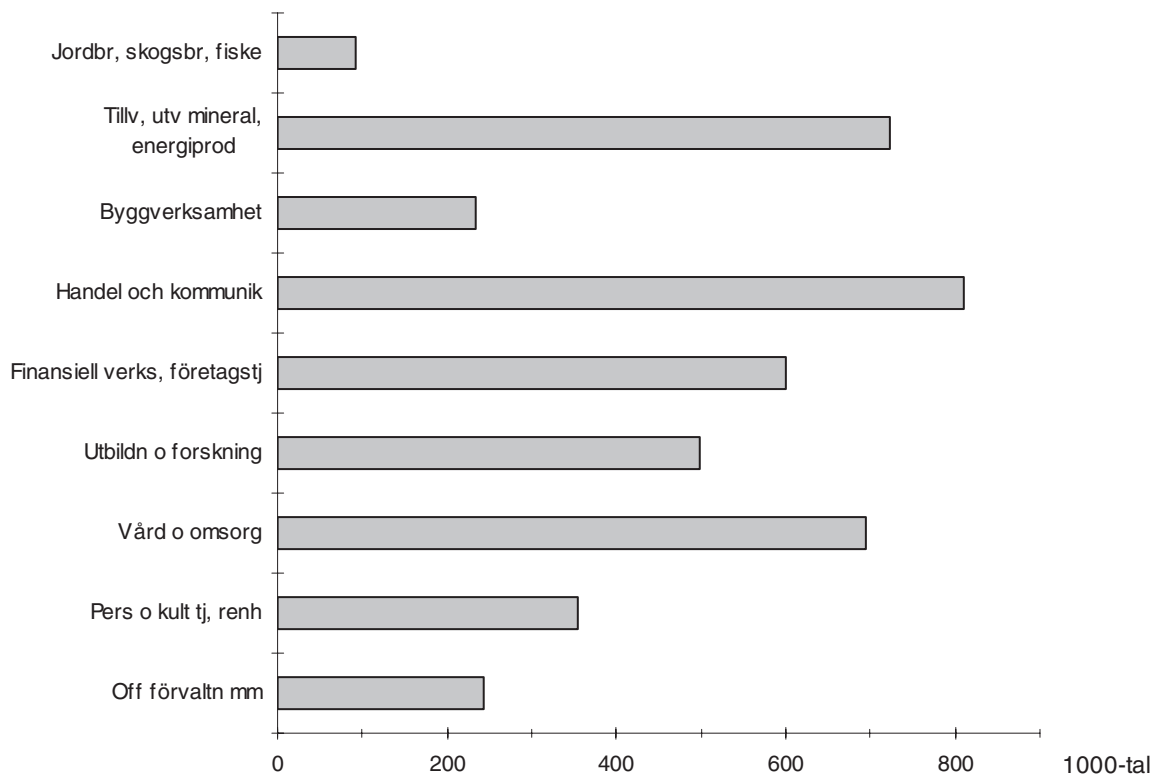
6. Persons not in the labour force by main activity, August 2003



1) Förtidspension av hälsoskäl ingår i gruppen sjuka

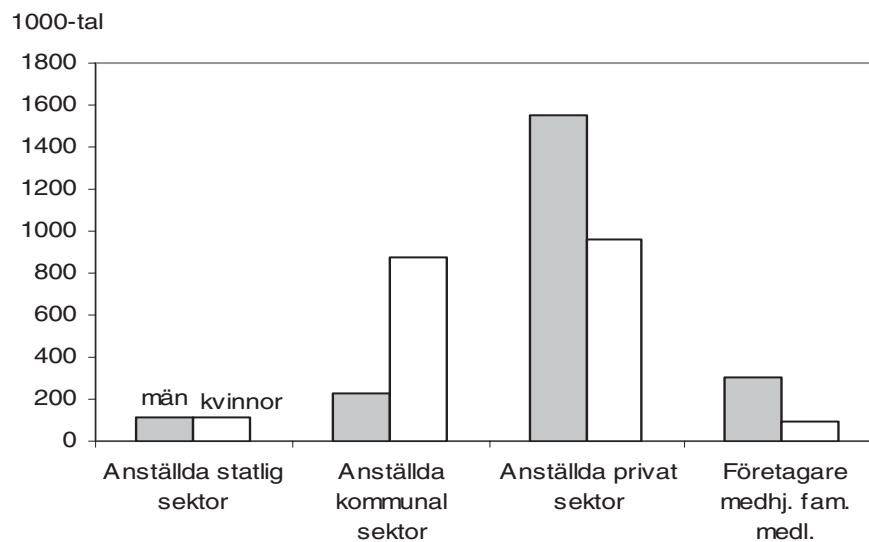
7. Antal sysselsatta inom olika näringsgrenar, augusti 2003

7. Number of employed by industry, August 2003



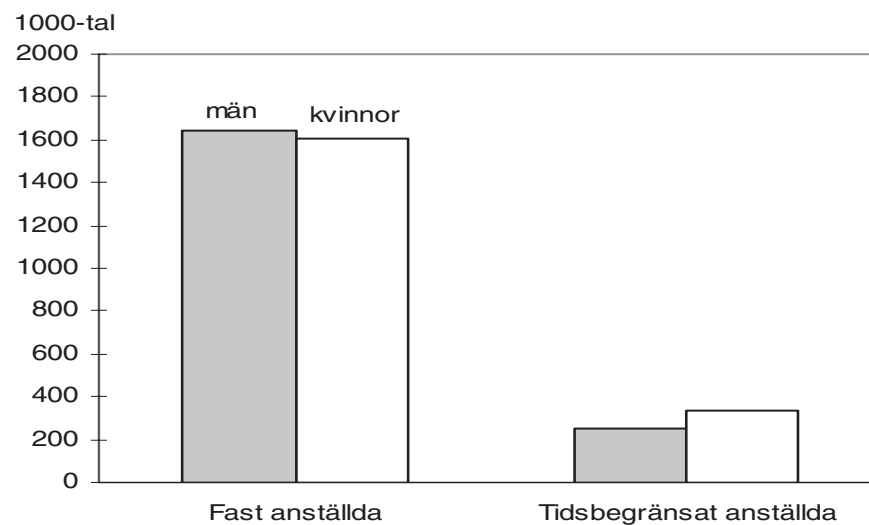
8. Antal anställda efter sektor samt företagare och medhjälpande familjemedlemmar efter kön, augusti 2003

8. Number of employees by sector of employment and self-employed and unpaid family workers by sex, August 2003



9. Antal fast respektive tidsbegränsat anställda efter kön, augusti 2003

9. Number of permanent and temporary employees by sex, August 2003



Fakta om statistiken

Arbetskraftsundersökningarna (AKU) utförs varje månad. Syftet med undersökningarna är att beskriva aktuella sysselsättningsförhållanden och att ge information om utvecklingen på arbetsmarknaden. AKU:s uppgift om arbetslösa är det officiella arbetslöshetsstalet.

Undersökningarna baseras fr.o.m. juli 2001 på ett representativt urval av 21 000 personer per månad (tidigare var urvalsstorleken 17 000). Datainsamlingen sker i första hand genom telefonintervjuer av SCB:s intervjuare. Utifrån de månadsvisa uppgifterna beräknas också skattningar för kvartals- och årsgenomsnitt.

Från år 2001 är AKU EU-anpassad i enlighet med EU-reglering No 577/98.

Detta omfattar statistiken

Målpopulationen i AKU består fr.o.m. år 2001 av alla i Sverige genom folkbokföringen registrerade personer som fyllt 15 men ej 75 år. Den löpande redovisningen i ordinarie AKU avser dock gruppen 16-64 år på samma sätt som gjorts sedan 1986.

I AKU redovisas skattningar av *totaler* t.ex. antal sysselsatta personer, antal faktiskt arbetade timmar och vissa kvoter t.ex. sysselsättningsintensitet, vanligen arbetade timmar i genomsnitt m.m. Dessutom redovisas även *osäkerhetsmått* för vissa skattningar.

Resultaten publiceras i form av pressmeddelanden, Statistiska meddelanden (SM) m.m. De mest detaljerade redovisningarna publiceras i månads-, kvartals- och årsvisa grundtabeller. Delar av statistiken är tillgänglig avgiftsfritt på Internet i Sveriges statistiska databaser som är åtkomlig via SCB:s hemsida. Regionala data presenteras kvartals- och årsvis och statistik över utländska medborgare samt utbildningsdata publiceras årsvis.

I AKU undersöks samtliga veckor under året. Varje undersökningsmånad innehåller således 4 eller 5 referensveckor och varje kvartal 13 referensveckor. Årsgenomsnittet baseras på alla veckor under året.

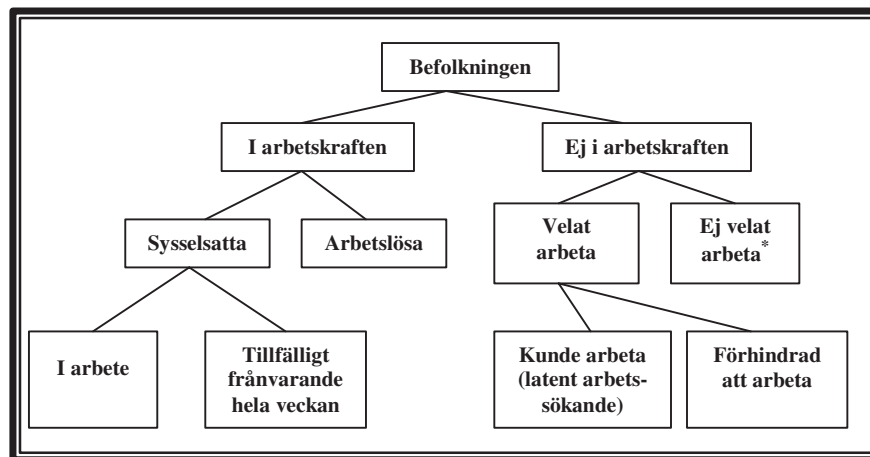
Vissa tekniska data om AKU augusti 2003:

Referensperioden för augusti 2003 omfattade veckorna 28 juli - 3 augusti, 4 - 10, 11 - 17, 18 - 24 augusti.

Urvalspersonen själv var uppgiftslämnare i 97,1 procent av intervjuerna, medan resterande 2,9 procent lämnades av annan person än urvalspersonen (indirekta intervjuer). Bortfallet vid fältarbetet (dvs. den andel av nettourvalet för vilken intervjuuppgifter ej kunnat erhållas) var totalt 17,6 procent. Andelen vägrare var 6,5 procent och 8,5 procent av urvalspersonerna var oanträffbara.

Definitioner och förklaringar

Nedanstående figur visar sambandet mellan några centrala begrepp i AKU.



*) Inklusive långvarigt sjuka, personer utomlands m.fl.

Sysselsatta

I gruppen *sysselsatta* ingår:

- 1) personer som under referensveckan utförde något arbete (minst 1 timme) antingen som avlönade arbetstagare eller egna företagare (inklusive fria yrkesutövare) samt oavlönade medhjälpare i företag tillhörande make/maka eller annan familjemedlem som han/hon bor tillsammans med (= sysselsatta, i arbete).
- 2) personer som inte utförde något arbete enligt ovan, men som hade anställning eller arbete som medhjälpare eller egen företagare (inklusive fria yrkesutövare) och var tillfälligt frånvarande (hela referensveckan). Orsak till frånvaron kan vara sjukdom, semester, tjänstledighet (t ex för vård av barn eller för studier), värnpliktstjänstgöring, arbetskonflikt eller ledighet av annan anledning, oavsett om frånvaron varit betald eller inte (= sysselsatta, frånvarande från arbetet).

Personer som deltar i vissa arbetsmarknadspolitiska program räknas som sysselsatta, t.ex. offentligt skyddat arbete, Samhall, start av näringsverksamhet eller anställning med lönebidrag eller anställningsstöd.

Anställda består av fast anställda och tidsbegränsat anställda. Med *fast anställda* menas tillsvidareanställda personer. *Tidsbegränsat anställda* omfattar personer med anställningsstöd eller säsongarbete, provanställning, objekts-/projektsanställning samt övriga former av tillfälliga arbeten.

Undersysselsatta omfattar personer som av arbetsmarknadsskäl arbetar mindre än de skulle vilja göra.

Sysselsättningsintensitet anger andelen (%) sysselsatta av befolkningen 16–64 år.

Relativa frånvarotalet anger andelen (%) frånvarande av antalet sysselsatta.

Arbetslösa

I gruppen *arbetslösa* ingår:

- 1) personer som under referensveckan inte var sysselsatta men **vilde** och **kunde** arbeta och även **sökt** arbete (skulle ha sökt arbete men var tillfälligt förhindrade att söka) under de senaste fyra veckorna (inklusive referensveckan)
- 2) personer som avvaktade nytt arbete med början inom fyra veckor.

I vårt svenska arbetslöshetsbegrepp ingår inte heltidsstuderande som sökt arbete.

Relativa arbetslöshetsstalet anger andelen (%) arbetslösa personer av antalet personer i arbetskraften.

I arbetskraften

Personer *i arbetskraften* är personer som antingen är sysselsatta eller arbetslösa.

Relativa arbetskraftstalet anger andelen (%) personer i arbetskraften av befolkningen 16-64 år.

Ej i arbetskraften

Personer som varken är sysselsatta eller arbetslösa tillhör gruppen *ej i arbetskraften*. Gruppen omfattar bl.a. personer som inte är sysselsatta och är studerande, pensionärer, hemarbetande eller värnpliktiga. Till gruppen räknas också personer i vissa arbetsmarknadspolitiska program t.ex. arbetspraktik och arbetsmarknadsutbildning.

Latent arbetsökande omfattar personer *ej i arbetskraften* som önskat och kunnat arbeta referensveckan, men som ej sökt arbete, samt heltidsstuderande som sökt arbete. Sådana studerande definieras dock enligt ILO:s internationella rekommendationer som arbetslösa.

Näringsgren

Kodningen är anpassad till Standard för svensk näringsgrensindelning (SNI) och har som bas EU:s näringsgrensstandard NACE (Nomenclature Generale des Activités Economiques dans les Communautés Européennes). Versionen SNI92 infördes i AKU 1995 och skattningarna 1987-1994 är justerade med hänsyn tagen till den. Den första januari 2003 trädde en reviderad standard, SNI 2002, i kraft. I AKU används denna standard fr.o.m. publiceringen AKU april. Det är redovisningen av utbildningsväsendet (SNI 80) och vård och omsorg (SNI 85) som påverkas och det medför bristande jämförbarhet med tidigare publicerade data.

Näringsgren bestäms för personer i arbetskraften med utgångspunkt från det enskilda företags huvudsakliga verksamhet vid det arbetsställe där urvalspersonen är – eller senast varit - sysselsatt.

Sektor (anställda)

Vid klassificeringen av de anställda efter sektortillhörighet (statlig, kommunal, privat) tillämpar AKU fr.o.m. januari 2001 en harmoniserad sektorredovisning utifrån standarden för institutionell sektorindelning 2000. Klassificering görs utifrån företags sektortillhörighet.

Yrke

Yrke kodas fr.o.m. 1997 enligt Standard för svensk yrkesklassificering (SSYK), dvs. den svenska versionen av den i EU gällande klassificeringen av yrken, ISCO 88 COM.

Socioekonomisk indelning (SEI)

Anställda kodas med utgångspunkt från yrke som arbetare respektive tjänstemän enligt SCB:s standard för Socioekonomisk indelning (SEI).

Utbildning

Uppgifter om utbildning hämtas från SCB:s register Befolkningens utbildning, där utbildningarna är klassificerade enligt Svensk utbildningsnomenklatur (SUN). Fr.o.m. år 2001 används standarden SUN 2000 som beskrivs närmare i MIS 2000:1.

Med säsongrensade data avses:

data där variationer som är normala för säsongen har rensats bort.

Så görs statistiken

AKU är en månatlig urvalsundersökning med 21 000 personer i urvalet varje månad. Mellan 1996 och 2000 var urvalsstorleken 17 000 men utökades successivt under 2001. Som urvalsram används registret över totalbefolkningen (RTB). Tre separata urval används; ett för varje månad i kvartalet. Vart och ett av urvalen förnyas (roteras) med en åttondel mellan två på varandra efterföljande undersökningstillfällen. Det innebär att varje urvalsperson intervjuas sammanlagt åtta gånger under en tvåårsperiod. Urvalet räknas upp till befolkningstotaler. Datainsamlingen sker huvudsakligen genom datorstödda standardiserade telefonintervjuer. Kodning av näringsgren och sektor sker manuellt främst med hjälp av SCB:s Företagsdatabas (FDB). Vid klassificering av yrke och socioekonomisk gruppering används både maskinell- och manuell kodning.

Från år 2003 är mätinstrumentet modifierat för att i största möjliga utsträckning motsvara EU:s krav på variabelinnehåll, och från år 2005 planeras att användas en fullständigt EU-anpassad AKU-blankett (integrerad) med hänsyn även tagen till kraven på frågornas inbördes ordning.

Statistikens tillförlitlighet

De presenterade AKU-resultaten är **skattningar** behäftade med en viss osäkerhet på grund av olika felkällor som urvalsfel, bortfallsfel och mätfel. Felen kan vara slumpmässiga eller systematiska. De senare påverkar resultaten i en viss riktning.

Den **slumpmässiga osäkerheten** beroende på bl.a. urvalsfel och slumpmässiga mätfel kan uttryckas i form av **konfidensintervall** som beräknas med hjälp av skattningens **standardavvikelse**. I sammanfattningen och i SM-tabell 1 anges uppgifterna med osäkerhetstal i form av 95-procentiga konfidensintervall. Genom att beräkna konfidensintervall kan man få en uppfattning om hur stora skillnader mellan exempelvis närliggande månad och år som kan förklaras av slumpmässiga fel.

De **systematiska felens storlek** kan anges först efter särskilda kvalitetsstudier. Ett studium av de olika felkällorna i AKU har visat att bortfallet och mätfelet är de felkällor som i första hand orsakar systematiska fel.

Genom användande av hjälpinformation (från 1993) vid skattningsförfarandet har bortfallsfelet reducerats betydligt jämfört med tidigare skattningsförfarande. Bortfallsfelet uppskattas numera medföra att antalet sysselsatta överskattas med cirka en procent och att antalet arbetslösa underskattas med cirka tre procent. En mätfelsstudie 1994/1995 visar att bruttofelet (dvs. felaktigt medtagna och felaktigt uteslutna enheter) för arbetskraftsstatus (sysselsatta, arbetslösa, ej i arbetskraften) uppgår till 3 procent och för variabeln anknätningsgrad (fast-, lös-, utan anknätning) till 5 procent.

Ramtäckning: En viss övertäckning föreligger i AKU beroende på att en del personer, som är födda utomlands, lämnar Sverige utan att anmäla det till svenska myndigheter. Studier visar att övertäckningen är koncentrerad till utomnordiska invandrare och är av storleksordningen 25 000 – 50 000 personer.

Exempel på användning av osäkerhetstal

Antalet **sysselsatta** under augusti 2003 var 4 258 000(±31 000) enligt tabell 1. *Det innebär att det sannolikt med 95 procents säkerhet ligger i intervallet 4 227 000 – 4 289 000 om andra fel än slumpfelet är försumbara.*

Av tabell 5 framgår att antalet i **arbetskraften** under augusti 2003 var 4 499 000 och under augusti ett år tidigare 4 467 000. Osäkerhetstalet för förändringen på ett års sikt är 35 000, vilket innebär att förändringen mellan de

två tidpunkterna skall vara minst 35 000 för att förändringen skall vara statistiskt säkerställd. *Eftersom förändringen mellan augusti 2002 och augusti 2003 av antalet personer i arbetskraften är mindre än osäkerhetsstalet är förändringen ej statistiskt säkerställd.*

Bra att veta

Annan statistik

Uppgifter om sysselsättningen redovisas, förutom i AKU, även i andra undersökningar som registerbaserad arbetsmarknadsstatistik (RAMS), företagsbaserad sysselsättningsstatistik samt undersökningen av levnadsförhållanden (ULF). Dessa är dock inte jämförbara med AKU, huvudsakligen beroende på skillnader i undersökningsmetod, definitioner och mättidpunkt.

AMS redovisar varje månad uppgifter om antal personer, som är registrerade vid arbetsförmedlingarna och kan ta ett arbete direkt (antalet arbetssökande). Denna statistik är ett bra komplement till AKU t.ex. genom månadsvis redovisning av arbetssökande på regional nivå.

Mer information om statistiken och dess kvalitet ges i en särskild [Beskrivning av statistiken](#) på SCB:s webbplats, www.scb.se.

In English

Summary

The Swedish Labour Force Survey is conducted monthly by Statistics Sweden (SCB). The survey is based on interviews with about 21 000 persons each month. Quarterly estimates are calculated as mean values of the three months in a quarter. In the same way annual estimates are calculated as mean values of the monthly estimates. Essentially, concepts and definitions follow the guidelines of the International Labour Office (ILO). The classifications of industry and occupation correspond to the NACE (Nomenclature Generale des Activités Economiques dans le Communautés Européennes) and the ISCO 88 COM systems respectively. The survey results regularly published refer to the population 16-64 years of age. Standard errors are given for some of the estimates that are presented in the tables.

Unemployment even higher

Compared to August 2002 the number of unemployed has increased with 56 000 persons and in August 2003 amounted to 241 000 ($\pm 15 000$) persons or 5.4 (± 0.4) percent of the labour force. The increase is evident among both men and women, mainly in the age group 25-54 years. One possible explanation of the increase in the number of unemployed is that the number of persons in labour market programmes implemented in response to economic difficulties has decreased. The number of unemployed, according to seasonally adjusted data, increased between July and August 2003.

The number of employed in August 2003 was 4 258 000 ($\pm 31 000$) compared to 4 282 000 in August 2002. The difference between 2002 and 2003 falls within the statistical margins of error. However, the number of employed, among men and women, decreased in the age group 25-54 years. The number of employed, according to seasonally adjusted data, decreased between July and August this year.

The average number of hours worked per week in August 2003 amounted to 107.5 (± 1.7) million, compared to 113.1 million hours in August last year. This difference is mainly due to differences in leave taken.

List of terms

Arbetslösa	unemployed
Anställda	employee
Arbetstimmar	hours worked
Båda könen	both sexes
Därav	of which
Ej i arbetskraften	not in the labour force
Fast anställd	permanently employed
Frånvarande från arbetet	persons absent from work

Företagare	employers, self-employed
I arbetskraften	in the labour force
I arbete	at work
Kvinnor	women
Latent arbetssökande	potentially looking for a job
Medelarbetstid	average hours worked
Medhjälpande familjemedlem	unpaid family worker
Mer än vanligt	more than usual
Månad/månadsvis	month/monthly
Män	men
Näringsgren	branch of industry
Offentlig sektor	public sector of employment
Osäkerhetstal	measure of uncertainty
Privat sektor	private sector of employment
Relativt arbetskraftstal	labour force rate / activity rate
Relativt arbetslöshetstal	unemployment rate
Relativt frånvarotal	absence ratio
Sektortillhörighet	sector of employment
Sysselsatta	employed
Sysselsättningsintensitet	employment rate
Säsongrens. o utjämnade värden	seasonally adj.and smoothed figures
Tidigare arbetskraftstillhörighet	previous labour force status
Tidsbegränsat anställd	temporarily employed
Undersysselsatta	underemployed
Ursprungliga värden	original figures
Övertid/mertid	overtime
Ålder	age